

Numéro **81** / Janvier 2017

BULLETIN DE

Paulhac



DOSSIER

À la rencontre du personnel communal

MAIS AUSSI :

- > Le syndicat des Eaux du Tarn et Girou
- > La parole aux associations

SOMMAIRE

ÉDITO

p. 3

VIE MUNICIPALE

p. 4-9

Les principales délibérations du conseil municipal

Plan local d'urbanisme : La procédure de PLU décalée, les raisons et les conséquences

Rencontre avec Anne André, élue en charge de la communication numérique

Travaux Eau potable : Le syndicat des Eaux du Tarn et Girou (histoire, missions, fonctionnement), Interventions à Paulhac

Travaux divers : Salle des fêtes, Pool routier

Ecole : Les effectifs 2016, Le bilan de la rentrée, L'application du plan vigipirate, Remise de diplôme au collège, le journalier des enfants

DOSSIER

p. 10-11

A la rencontre du personnel communal : la composition du personnel communal, les différents pôles : administratif, technique, école/entretien le rôle et les missions, le fonctionnement et les horaires

ÉVÉNEMENTS

p. 12-13

Retour sur le marché gourmand

CCAS : repas annuel et action sur le code de la route

Alain Besse : le regard des enfants

Retour sur le 15 août

BRÈVES

p. 14

LA PAROLE AUX ASSOCIATIONS

p. 15-18

A.C.C.A

La Pétanque Paulhacoise

Association Créatisiasmes : Yoga, « Mandalas sonores » et

« Chant diphonique », Section randonnée, Gym Body-training,

Gym douce, Running

Association Théâtre Ludiscène

Comité des fêtes

Amicale Laïque

Bibliothèque – Ludothèque

INFOS

p. 19

Etat Civil

Liste des assistantes maternelles à Paulhac

AGENDA

p. 20

Directeur
de la publication :
Didier Cujives

Rédaction :
François Briançon

Mise en page, impression :
Microsophia



1, place des Tilleuls
31380 Paulhac
Tél. 05 61 84 25 30
www.paulhac.fr



Imprimé sur papier recyclé Cyclus print qui est un papier FSC.

www.fsc.org

Le Forest Stewardship Council (FSC, « Conseil pour la bonne gestion des forêts ») est un label environnemental, qui assure que la production de bois ou d'un produit à base de bois respecte les procédures censées garantir la gestion durable des forêts.

FSC Recyclé : signifie que 100% du produit (chaque fibre et chaque partie) est fabriqué à partir de matières recyclées (dont un minimum de 85% est issu de la post-consommation). Ce label est utilisé principalement pour des produits en papier mais peut également se retrouver sur certains produits en bois.



L'Ecolabel européen

L'Ecolabel européen vous aide à identifier les produits et services qui ont un impact réduit sur l'environnement tout au long de leur cycle de vie, depuis l'extraction des matières premières jusqu'à la production, l'utilisation et l'élimination. Reconnu dans toute l'Europe, l'Union européenne Ecolabel est un label volontaire promotion de l'excellence environnementale qui peut être digne de confiance.



Je vous souhaite, au nom de l'équipe municipale, au nom du personnel communal, une excellente année 2017 remplie de joie, de réussite et bons moments à partager ensemble, dans notre si agréable village.

En ce début d'année, je veux d'abord m'adresser à celles et ceux qui traversent une période professionnelle difficile, qui connaissent des problèmes de santé : je veux leur dire que, dans le cadre et la limite de ses compétences, notre commune se mobilise pour les aider mais qu'au-delà c'est notre solidarité et notre affection qui les accompagnent.

Nous vivons dans une époque passionnante mais inquiétante : d'un côté, de formidables progrès pour notre quotidien, l'espérance de vie qui s'aggrandit, des moyens technologiques nouveaux qui vont changer notre vie ; de l'autre un monde violent, soumis aux tensions et au terrorisme, au dérèglement climatique et au déplacement des populations.

Ici, à Paulhac, à notre manière, nous apportons une réponse : le vivre ensemble républicain autour de nos valeurs, de la laïcité et du service public.

Nous pouvons être fiers de notre village qui se modernise tout en conservant son caractère rural.

Grâce à l'engagement de tous - élus, associations, professionnels, habitants - nous réussissons à concilier modernité et tradition, à conserver un village de taille modérée, à l'urbanisation maîtrisée, mais avec un niveau de service d'une ville bien plus importante... ce sera l'objectif du

PLU que nous élaborons actuellement. Cette exigence publique se manifeste également par la priorité constante accordée à notre école pour accueillir les enfants dans les meilleures conditions tout en favorisant les liens intergénérationnels. Elle est aussi présente dans notre haute exigence en matière d'équipements : qualité de l'eau, rénovation des réseaux. aménagement et rénovation de la salle des fêtes, travaux de voiries, etc. Notre village poursuit ses investissements et améliore ses infrastructures.

L'équipe municipale accorde également une importance capitale à la culture, à la convivialité et à l'information. Les Parenthèses Musicales, les fêtes traditionnelles du 15 août, du marché gourmand ou des repas des aînés, notre communication sur le réseau Facebook et Internet sont là pour en témoigner.

Paulhac pourrait simplement se résumer dans la magnifique toile d'Alain Besse qui orne désormais le hall de la mairie : paisible, souriante, chaleureuse et accueillante.

Bonne année à toutes et tous

*Fidèlement,
Didier Cujives*

Didier Cujives
Maire de Paulhac
Conseiller départemental du canton
de Pechbonnieu

Les principales délibérations du conseil municipal

Synthèse des Conseils Municipaux

QUATRE CONSEILS MUNICIPAUX SE SONT DÉROULÉS AU COURS DU DEUXIÈME SEMESTRE 2016. VOUS TROUVEREZ CI-DESSOUS LES PRINCIPALES DÉLIBÉRATIONS QUI ONT ÉTÉ VOTÉES. CES RÉUNIONS SONT PUBLIQUES ET LES COMPTES-RENDUS SONT TÉLÉCHARGEABLES SUR LE SITE INTERNET DE LA COMMUNE.

30 juin

- Report de délai de la mise en application de la dissolution du Syndicat Intercommunal pour le Transports des Personnes Agées (SITPA) au 31 décembre 2017.
- Instauration d'un régime indemnitaire pour les agents du grade « rédacteur ».

26 septembre

- Modification du prix des repas de la cantine scolaire
- Achat d'ordinateurs portables pour l'école et demande de subvention au département.
- Recrutement d'un agent d'entretien polyvalent contractuel à temps plein au sein du service technique dans le cadre du remplacement d'un agent arrêté pour maladie.
- Travaux de sécurisation de l'école et demande de subvention via l'appel à projet 2016 du Fonds Interministériel de Prévention de la Délinquance (FIPD).
- Travaux de sécurisation de l'école et demande de subvention au département.
- Renouvellement de l'assurance SMACL - contrat « dommage aux biens ».
- Approbation du rapport de gestion de la Société Publique Locale Agence Régionale du Développement (SPL ARPE) pour l'année 2015.
- Décision modificatrice n°1 au budget.
- Choix du règlement du Plan Local d'Urbanisme (PLU) à jour du nouveau code de l'urbanisme.
- Recrutement d'un agent contractuel à temps partiel « agent d'accueil et gestionnaire administratif » au sein du service administratif lié à un accroissement temporaire d'activité.

14 novembre

- Mise en conformité des statuts de la Communauté de communes des coteaux du Girou avec les dispositions de la Loi NOTRe sur la Nouvelle Organisation Territoriale de la République.
- Recomposition du Conseil communautaire de la Communauté de communes des coteaux du Girou.
- Modification de l'attribution de compensation liée à la réforme des rythmes scolaires.
- Convention de contribution technique et financière avec le Syndicat Mixte de l'Eau et de l'Assainissement de Haute-Garonne (SMEA 31) pour la réalisation du schéma d'assainissement du Plan Local d'Urbanisme (PLU).
- Confirmation du maintien de la taxe d'aménagement et de son taux.
- Travaux sur la chaudière à bois et demande de subvention au département.
- Évolution d'un agent technique principal 2^e classe au grade d'agent technique principal 1^e classe.
- Achat d'une machine auto-laveuse pour la salle des fêtes et demande de subvention au département.
- Modification des statuts du Syndicat Départemental d'Electricité de Haute-Garonne (SDEHG).
- Intégration de l'éclairage public du lotissement « Le Pré Vert » dans le domaine public.

12 décembre

- Achat d'un défibrillateur.
- Rapport annuel sur la qualité et le prix du service public d'élimination des déchets 2015.
- Rapport sur la qualité du service et le prix de l'eau 2015.
- Lancement de la consultation d'architectes pour le projet de travaux de redynamisation du centre-bourg de Paulhac.
- Travaux de redynamisation du centre-bourg de Paulhac et demande de subvention à l'Etat, à l'Europe, à la Région, au ministère de l'intérieur, à la CAF
- Décision modificatrice n°2 au budget.

Le Plan Local d'Urbanisme



L'adoption du PLU sera retardée

Dans le dernier numéro de votre bulletin municipal d'information, nous vous avons présenté en détail la procédure de transformation de notre Plan d'Occupation des Sols (POS) en Plan Local d'Urbanisme (PLU).

Cette élaboration, qui a débuté par la définition de Projet d'Aménagement et de Développement Durable (PADD) doit malheureusement être décalée dans le temps : « nous regrettons cette modification de calendrier imposée par le Syndicat Mixte des Eaux et de l'Assainissement qui a pris du retard dans la révision du Schéma Directeur d'Assainissement de la commune. Or ce document préalable est indispensable à la mise en place de notre PLU car il conditionne l'ouverture à l'urbanisation » précise Nathalie Thibaud, adjointe au maire.

En conséquence, le PLU de Paulhac, qui aurait dû être approuvé avant le 27 mars 2017, comme l'exigeaient les procédures, ne le sera pas et son adoption sera repoussée de six mois environ. Dans l'intervalle, c'est le règlement national d'urbanisme qui s'appliquera : il ne permettra de délivrer éventuellement des autorisations d'urbanisme que dans les parties actuellement urbanisées de la commune.

« J'ai conscience – explique Nathalie Thibaud – que ce report est contraignant. De nombreux paulhacois ont suivi avec intérêt nos débats. Même si le calendrier final est décalé, nous poursuivons notre travail et une nouvelle réunion publique sera organisée au cours du premier trimestre 2017 ».



Rencontre avec **Anne André**

VOUS LA VERREZ SOUVENT DERRIÈRE SON APPAREIL PHOTO. ANNE ANDRÉ, CONSEILLÈRE MUNICIPALE, EST CHARGÉE DE PARTICIPER À LA COMMUNICATION DE LA MAIRIE.


Toujours en mouvement, cette native de Montjoire, habite le village depuis 1983, travaille comme secrétaire médicale. Elle a trois enfants et deux petits enfants.

Bulletin : *Pouvez-vous nous expliquer quel est votre rôle au sein de l'équipe municipale ?*

AA : Je suis chargée de l'illustration photographique et du site Internet. Comme vous le savez, nous vivons dans une société d'images et d'informations rapides. C'est pourquoi, le conseil municipal a décidé de communiquer sur le réseau social Facebook.

Bulletin : *Quel est le lien avec le site internet ?*

AA : Les habitants de la commune ne vont pas forcément toujours spontanément consulter le site Internet.

 Le réseau Facebook permet de créer du flux, d'attirer l'attention sur une information que l'on ira ensuite, via un lien, consulter sur notre site Internet : www.paulhac.fr. Depuis que nous conjuguons ces deux outils, la fréquentation du site est en hausse sensible.

Bulletin : *C'est donc pour cela que l'on vous voit régulièrement derrière votre appareil photo ?*

AA : Effectivement, les photos alimentent la galerie photos de la mairie et servent également au bulletin municipal. Nous avons aussi une chaîne vidéo Youtube. Les liens sont disponibles depuis le site internet.

Bulletin : *Vous avez d'autres projets ?*

AA : J'aimerais poursuivre notre devoir de mémoire. Nous avons déjà réalisé l'ouvrage sur nos poilus et, en 2018, nous allons permettre de redécouvrir l'exposition présentée en 2014.

Le livre est toujours en vente à la mairie et il est en ligne sur le site. J'aimerais faire un dossier en ligne sur les résistants de notre village.

Internet peut être un fantastique outil pour conserver et transmettre cette mémoire.

Travaux

Zoom sur le Syndicat In



L'EAU EST UNE RESSOURCE PRÉCIEUSE, VITALE ET FRAGILE. SI ELLE EST FACILEMENT ACCESSIBLE, EN TOURNANT SIMPLEMENT UN ROBINET, SI ELLE EST DE BONNE QUALITÉ, SI SON PRIX EST MAÎTRISÉ C'EST PARCE QUE DEPUIS PLUS DE 60 ANS LE SYNDICAT INTERCOMMUNAL DES EAUX DE TARN ET GIROU CONSTRUIT, AMÉLIORE, ADAPTE SES INFRASTRUCTURES ET ANTICIPE L'ÉVOLUTION DES BESOINS.

Bientôt 60 ans d'existence

Le syndicat a été créé en juillet 1957 autour des communes de Bazus, Montjoire, Paulhac, Villariès et Villematier. À l'origine c'est un syndicat d'études qui se transforme en mai 1962 en syndicat d'exploitation et accueille deux membres supplémentaires, Bessières et La Magdelaine-sur-Tarn.

A sa création, le syndicat s'approvisionne en eau potable par un pompage dans la nappe phréatique aux Luquets, sur la commune de Buzet-sur-Tarn. Il est toujours en fonctionnement. Peu à peu le syndicat se développe. En 1965 il construit, à Montastruc-la-Conseillère, un château d'eau d'une capacité de 1 000 m³. En 1968, l'usine de traitement de Buzet et les réservoirs semi-enterrés de Payraste sont mis en service.

Au début des années 2000, pour répondre à l'urbanisation croissante des communes, la capacité de production de l'usine a été doublée pour atteindre 8000 m³ par jour. Parallèlement, la qua-

Intercommunal des Eaux de Tarn et Girou

lité de traitement a été fortement améliorée.

Depuis sa création le syndicat a construit un réseau d'adduction de 10 000 mètres, pour permettre le transfert de l'eau entre l'usine, les réservoirs et le château d'eau. Il a également aménagé 425 000 mètres de canalisations de distribution.

Aujourd'hui, une gestion déléguée

De sa création jusqu'en 1974, le Syndicat Intercommunal des Eaux du Tarn et Girou est exploité en régie.

Depuis la gestion des installations est confiée, au travers d'un contrat d'affermage, à la Compagnie Générale des Eaux, connue aujourd'hui sous le nom de Véolia. Aujourd'hui c'est une Délégation de Service Public sur 12 ans que le syndicat, qui reste le propriétaire des installations et qui assure les investissements, a confié à Véolia Eau.

Le syndicat regroupe actuellement les communes de Azas, Bazus, Bessières, Buzet-sur-Tarn, Garidech, Gémil, La Magdeleine-sur-Tarn, Montastruc-la-Conseillère, Montjoire, Montpitol, Paulhac, Roquesérière, Saint-Jean-l'Herm, Villariès, Villematier..

À Paulhac

Dans notre commune, le réseau de distribution se développe sur 30 850 mètres. Ces dernières années des ruptures de canalisation ont interrompu de nombreuses fois la distribution en eau potable. « C'est pourquoi la municipalité de Paulhac a demandé au syndicat de diagnostiquer le réseau et d'entreprendre les travaux nécessaires pour renouveler les anciennes canalisations devenues trop fragiles » explique Jean-Pierre AZALBERT, adjoint au maire et représentant de Paulhac au syndicat.

En décembre 2016 deux tronçons ont été réalisés : la place des tilleuls, la route de Montjoire entre le giratoire et le chemin de Mirepoix.

En 2017, d'autres tranches de travaux seront menées : le chemin de Crayssac, puis, le chemin du Coustou de Magnabel. « Ces 4 opérations - dit Jean-Pierre AZALBERT, vont sensiblement améliorer la sécurisation de notre approvisionnement en eau potable. Au-delà de ces travaux nous restons vigilants et à votre écoute ».



Travaux divers

Des travaux à la salle des fêtes

C'est au mois de septembre que des travaux d'isolation et de réfection de l'éclairage ont été réalisés à la salle des fêtes. Il s'est agi tout d'abord de rénover entièrement les plafonds et d'en refaire l'isolation par la mise en place de laine de verre d'une épaisseur de 300 mm. Pour l'éclairage, l'ancien dispositif, devenu vétuste, a été remplacé par des pavés led 600/600. Ces travaux ont été réalisés par HTP Peinture et par Rigal Electricité pour un montant de 29 422 euros TTC. Ils permettront une économie d'environ 30 % sur la consommation électrique de la salle.

De nouveaux aménagements routiers

De nouveaux travaux d'aménagements routiers ont été réalisés, au mois d'octobre, chemin des bisseaux, chemin des farguettes, chemin de la côte et chemin du berger par la société Eiffage. Il faut également noter divers travaux de peinture routière dans plusieurs endroits de la commune. Pour l'ensemble de ces travaux, c'est un budget de 45 000 euros TTC qui a été débloqué dans le cadre du Pool Routier.

En direct de l'école

LA RENTRÉE SCOLAIRE S'EST DÉROULÉE DANS D'EXCELLENTE CONDITIONS À L'ÉCOLE GÉRARD LANG QUI ACCUEILLE, POUR CETTE ANNÉE, 159 ENFANTS RÉPARTIS EN SEPT CLASSES.

Jour de rentrée

Le jour de rentrée, à Paulhac, comme ailleurs, le renforcement du plan vigipirate a contraint les familles à changer leurs habitudes : en effet, chaque année, les parents amenaient traditionnellement leurs enfants jusque dans la cour de l'école. Pour les enfants c'était l'occasion de se retrouver après quelques semaines de séparation, pour les parents c'était un moment privilégié d'échanges avec les enseignants et les élus. Mais en raison des nouvelles consignes de sécurité les parents, comme les élus, n'ont pas eu le droit d'accéder à la cour de l'école. Grâce à la compréhension de toutes et de tous ces nouvelles règles de sécurité ont pu être appliquées sans entamer la bonne humeur et la convivialité de ce jour de reprise.

Bienvenue

Cette année l'école accueille une nouvelle enseignante, Nathalie Filczinger qui est en charge de la classe des CM1. C'est également avec plaisir que toute l'équipe éducative, comme les enfants, ont retrouvé, en pleine forme, Delphine Soula, Atsem, qui avait été absente depuis septembre 2015 suite à un accident de moto.

Interview de Mme Nathalie Filczinger

Bonjour, pouvez-vous nous raconter votre parcours avant Paulhac ?

NF : J'ai commencé ma carrière dans le Tarn, non loin d'ici, à Mézens avec un CE2-CM1-CM2. Ensuite j'ai intégré la Haute-Garonne, à l'école de Villaudric où je suis restée plusieurs années avec un CM1-CM2. Puis je suis partie à La Magdelaine-sur-Tarn, où j'ai fait le grand saut en maternelle ; j'y suis restée une quinzaine d'années, et me voici de retour, en CM1 et dans mon village.

Pourquoi avez-vous choisi de venir à Paulhac ?

NF : Le choix d'enseigner à Paulhac a été long à se faire. Je n'envisageais pas cette option tant que mes enfants étaient petits ; maintenant qu'ils sont dans le secondaire et dans le supérieur, je me suis dit que je ne connaissais pour ainsi dire plus de parents à l'école de Paulhac. Or mes activités dans le village (bénévole à la bibliothèque et participante au cours de gym) ont démenti cela !

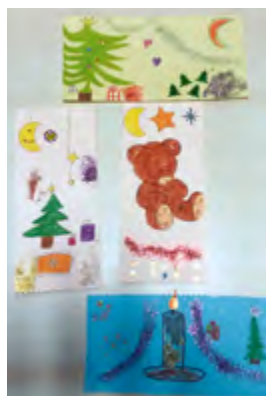
Comment s'est passée cette première rentrée ?

NF : Tout se passe bien, les relations que j'ai avec les parents sont simples et cordiales. J'ai été accueillie très chaleureusement par l'équipe enseignante, et j'en remercie beaucoup mes collègues et tout le personnel municipal.



LA SOLIDARITÉ DU CŒUR

C'est un véhicule plein à craquer de jouets qui s'est rendu à Bessières, au siège des Restos du Cœur. Dans le cadre d'un projet pédagogique, et en partenariat avec le Centre communal d'action sociale, les élèves de l'école primaire Gérard Lang ont permis la réalisation de cette collecte et ce beau geste de solidarité. Bravo à eux !



Les enfants vous écrivent

Parmi ses nombreuses compétences, la Communauté de communes des cotteaux du Girou intervient en faveur de l'enfance pour la gestion du temps périscolaire. Il s'agit en fait du temps passé par les enfants à l'intérieur de l'école lorsqu'ils ne sont pas en cours : à l'ouverture, à la pause méridienne, le soir après l'école. Pour accomplir cette mission, la Communauté de communes a construit un projet éducatif de territoire (PEDT) avec les communes, les familles, les associations et l'ensemble des équipes éducatives.

C'est dans le cadre de ce projet, qu'au mois de décembre, des initiatives ont eu lieu autour du thème de la solidarité. À Paulhac, les enfants, à l'école et au centre de loisirs, ont ainsi créé des cartes de vœux à destination des habitants de la commune. Ils ont eux-mêmes assuré la distribution tout autour de l'école, pour les lieux plus éloignés ou les hameaux ce sont les agents municipaux qui ont pris le relais. Nous espérons que vous avez tous apprécié ce courrier unique et que vous n'avez pas oublié de leur répondre.



Cette année encore, la municipalité a décidé d'aider le Père Noël pour offrir un livre aux enfants. De belles histoires qu'ils ont pu découvrir selon leur classe : « Coucou Père Noël ! » de Emile Jadoul en petite section, « Pourquoi ? parce que je t'aime ! » de G. Van Genechten en moyenne section, « Les animaux » d'Agnès de Lestrade en grande section, « Le renne du Père Noël » de Méli Marlo en CP, « Un Noël ébouripoustouflant » de Nathalie Dargent en CE1, « Le bus magique : attention dinosaures ! » de Joanna Cole en CE2, « Au temps des Grandes découvertes ou des romains ou de la Grèce ancienne ou du Moyen âge » de Pierre Miquel pour les CM1 et « Au temps du Moyen âge » de Pierre Miquel pour les CM2.

COLLÈGE : CÉRÉMONIE DE REMISE DE DIPÔME

Pour l'année 2016, l'éducation nationale à instauré une cérémonie républicaine de remise du diplôme national du Brevet et du certificat de formation générale. A cette occasion, élèves, parents, enseignants et élus locaux ont été invités à la cérémonie organisée au collège Georges-Brassens de Montastruc le mercredi 12 octobre dernier.

Cette première cérémonie a été inaugurée par l'inspecteur d'académie de la Haute-Garonne. M. Jacques Caillaut a souhaité être présent au Collège de Montastruc pour féliciter l'ensemble des élèves et des enseignants car le taux de réussite, cette année, a été de 100% ! La major de cette promotion 2016 est une paulhacoise. Mina Leroy a eu 19,11 de moyenne générale. Mina a fait son primaire à l'école de Paulhac. A cette époque, déjà, elle était première. Mina a un esprit de compétition marqué mais pas démesuré ! Elle n'aime pas forcément travailler tous les soirs. Quand on lui parle de son arrivée au collège, elle se rappelle de ce premier trimestre de 6^e ou elle n'était que 2^e de sa classe ! Heureusement cela n'a pas duré !

La matière qui lui plaît le plus est le français. Par la suite, elle a aussi pris goût à l'histoire-géographie. En cours, elle écoute et participe beaucoup.

En septembre 2016, c'est la rentrée en seconde. Les méthodes de travail sont différentes. Elle doit prendre plus de



notes qu'au collège et elle trouve qu'il y a moins de place pour la participation en classe ! Elle trouve ce début d'année plus dur. Mina est une passionnée de livres fantastiques et de sciences fictions. Quand elle en trouve un qui lui plaît, elle peut le lire en une journée et le relire avec plaisir ! Elle apprécie de voir les films mais trouve que les livres sont toujours mieux. Mina s'est essayée à plein d'activités extra scolaires : piscine, équitation, danse africaine, sculpture, badminton et théâtre. Elle en a fait pendant 8 ans mais a dû arrêter cette année car elle est partie interne dans son lycée.

L'internat, c'est son choix. Cela lui permet de gagner quotidiennement du temps (trajet Lycée-maison : 2h par jour). Dans son lycée, elle est en chambre individuelle. Elle a beaucoup plus de devoirs qu'au collège.

Plus tard, Mina ne sait pas encore... elle qui adore le français, se met à apprécier les maths en seconde... rien n'est donc écrit ! Nous lui renouvelons toutes nos félicitations et lui souhaitons plein de bonnes choses pour l'avenir.

L'ÉQUIPE ÉDUCATIVE

Petite et moyenne section :

Eléonore Pelletier (enseignante), Florence Augé (ATSEM), Annie Papaix (ATSEM).

Moyenne et grande section :

Sandrine Lacombe (enseignante), Delphine Soula (ATSEM), Annie Papaix (ATSEM).

CP-CE1 :

Muriel Delmas (enseignante)

CE1 : Nathalie Tabis, Soraya Soukri (enseignantes)

CE2 : Pascale Petit, Sophie Montes (enseignantes)

CM1 : Nathalie Filczinger (enseignante)

CM2 : Eric Anton (enseignant)

SUCCÈS CONFIRMÉ POUR LE JOURNAL DES ENFANTS QUI ENTAME SA TROISIÈME ANNÉE.

Nos petits reporters en herbe vous proposent de vous abonner pour recevoir les trois éditions de l'année scolaire 2016/2017. Merci de vous adresser au secrétariat de la mairie.

À la rencontre des agents communaux

TOUS LES JOURS, PAULHAC FONCTIONNE GRÂCE AU TRAVAIL ET À L'ENGAGEMENT DES AGENTS COMMUNAUX. NOUS AVONS SOUHAITÉ VOUS PRÉSENTER CETTE ORGANISATION POUR MIEUX VOUS FAIRE CONNAÎTRE LE FONCTIONNEMENT DE LA COMMUNE, MAIS AUSSI POUR SALUER L'ENGAGEMENT DONT NOS AGENTS FONT PREUVE AU QUOTIDIEN, LE SÉRIEUX ET LA QUALITÉ DE LEUR TRAVAIL.



horaires d'ouverture de la mairie
Du mardi au vendredi 8h45-12h
et 13h30-17h30, samedi 9h-12h

L'équipe administrative

Les principaux services proposés aux usagers :

- Carte grise
- Carte d'identité CNI
- Etat civil
- Recensement
- Renseignements divers
- Inscriptions élections
- Dépôt demandes d'urbanisme (PC, DP, Certificats d'urbanisme) et lien avec la C3G
- Cantine scolaire
- Réservation de la salle des fêtes pour les habitants de Paulhac.

Aux cotés des élus, les agents municipaux sont chargés de remplir des missions de service public mais également de mettre en œuvre les décisions du conseil municipal. Sans eux, notre commune ne pourrait pas fonctionner et de très nombreux services ne pourraient pas être assurés. Ils sont donc indispensables à la vie de notre commune et au bon déroulement de notre vie quotidienne.

Qu'il s'agisse d'une démarche administrative, d'une opération de nettoyage ou d'entretien, de l'organisation d'une manifestation,... ils sont à la manœuvre.

L'équipe administrative est composée de trois personnes qui veillent au bon fonctionnement de la commune.

- Magalie Pla (17.5h) et Marie-Hélène Sene (14h), agents d'accueil et ad-

jointes administratives. Elles ont en charge l'accueil, l'état civil, la facturation de la cantine scolaire, la gestion des dossiers d'urbanisme,

- Camille Marty (35h), Secrétaire générale. Elle assure la coordination des ressources humaines, de la comptabilité/paie, la préparation des conseils municipaux, le montage des dossiers de subventions, et remplit également des missions d'accueil.

L'équipe technique intervient dans des domaines variés. Leur mission est de faciliter notre vie quotidienne et d'entretenir les infrastructures.

- Jean-Luc Beauville, chef d'équipe (35h),
- Jean Ruddy Jerome, agent technique polyvalent (35h),
- Jean-Marie Bourgois agent technique polyvalent, (mi-temps thérapeutique à partir du 4 janvier 2017 après arrêt longue maladie depuis septembre 2015).

Après 18 mois en tant qu'agent polyvalent (contrat emploi d'avenir), Joaquim Gomez-Geil part travailler dans le secteur du bois.

À savoir

Le délai pour obtenir une carte d'identité est de 4 semaines.

Les passeports ne sont pas faits sur Paulhac mais sur Montastruc-la-Conseillère et uniquement sur rendez-vous.



L'équipe technique

L'équipe technique intervient sur les bâtiments : nettoyage, petits travaux de maçonnerie, d'électricité, de peinture, de plomberie, de menuiserie, de mécanique (ex. : vidange, changements de pièces sur la tondeuse). Elle assure également l'entretien de la chaufferie bois.

Les agents techniques ont également en charge la gestion des espaces verts communaux publics : tonte, débroussaillage, arrosage, confection de plantations, conduite de véhicules et d'engins (tractopelle).

Le matin, ils interviennent également à l'école et s'assurent que les enfants et leur famille traversent en sécurité le passage piétons.

L'équipe scolaire et entretien, composée de 5 agents, assure des missions importantes, notamment au contact des enfants.

- Florence Auge (32h),
- Annie Papaïx (31h),
- Delphine Soula (28h),
- Maria-Dolorès Guillaumet Fernandez (11h),
- Brigitte Menegon (30h).

A l'école, elles aident l'enfant dans l'acquisition de l'autonomie, assurent la surveillance de la sécurité et de l'hygiène, assistent l'enseignant dans la prépara-

tion et/ou l'animation des activités pédagogiques.

Elles ont également pour mission d'aménager et d'entretenir les locaux et les matériaux, d'accueillir avec l'enseignant les enfants et les parents.

Elles coordonnent également les repas scolaires, assurent le service de la cantine et l'encadrement des enfants avant, pendant et après le repas.

Par ailleurs, elles accomplissent des missions de nettoyage et d'entretien des bâtiments communaux (Mairie, Salle des fêtes, Eglise...)



L'équipe école/entretien

Nouveau succès pour la **table gourmande**



Didier Cujives et Jean-Michel Bersia heureux du succès de la table gourmande

Troisième édition et nouveau succès pour la table gourmande organisée par la mairie de Paulhac, le 2 septembre dernier. Plus de trois cents participants, de très nombreux producteurs, la convivialité et le beau temps étaient au rendez-vous... pour la plus grande satisfaction de Jean-Michel Bersia, conseiller municipal en charge de l'organisation. La réussite de cette manifestation qui connaît, à chaque édition, une plus grande fréquentation est, tout d'abord, due à la qualité des produits proposés par les producteurs locaux mais également à la participation des jeunes agriculteurs. Il y en avait pour tous les goûts et pour tous les palais : du veau fermier au melon bio, du poulet rôti à l'aligot saucisse... Pour étancher sa soif... et même plus... la buvette tenue par la pétanque



Paulhac, capitale de la gastronomie et de la convivialité

paulhacoise n'a pas désempli. Et puis pour le plaisir de tous, la variété française célébrée par l'accordéoniste chanteuse Mylène Pigozzo. En réunissant le goût et la fête, la qualité et la bonne humeur, Paulhac réussit à prouver que les grands rendez-vous populaires peuvent aussi avoir du sens... vivement la 4^e édition !

Le marché **s'agrandit !**

Vous êtes déjà nombreux à fréquenter le marché paulhacois tous les mardis de 17h00 à 20h00.

Depuis le mois de septembre, 4 nouveaux commerçants sont venus rejoindre le boucher, le fromager, les crêpes avec confitures ou sirop fait maison et les olives. Désormais vous trouverez également un rôtiiseur, un maraîcher et, une semaine sur deux, de l'aligot ou de la paella.

N'hésitez pas à venir les voir !

La fête **pour nos aînés**

Comme chaque année la municipalité et le Centre Communal d'Action Sociale avaient convié nos aînés au traditionnel repas de fin d'année. Organisé le dimanche 27 novembre, ce rendez-vous attendu a réuni 85 participants autour de Didier Cujives, maire de Paulhac et Manuela Valverde, conseillère municipale et présidente délégué du CCAS.

C'est sur les airs musette du Trio Mylène Angels, dans une ambiance guinguette, que nos aînés ont pu déguster le copieux repas offert par la municipalité. « Ce rendez-vous est très attendu – explique Manuela Valverde, pour certains c'est l'occasion de se retrouver chaque année. C'est pourquoi nous portons une attention toute particulière pour créer une ambiance chaleureuse et accueillante. La décoration est d'ailleurs réalisée par les membres du CCAS ».

De l'avis de toutes et tous, la fête fut particulièrement réussie... alors le rendez-vous est déjà pris, pour l'année prochaine.



Une belle décoration réalisée par les membres du CCAS



Bonne humeur et gastronomie étaient au rendez-vous

Et la fête bat son plein

Alain Besse, le peintre imaginaire

PAULHAC A LA CHANCE DE COMPTER PARMI SES HABITANTS UN PEINTRE RECONNU, ALAIN BESSE. PLUS D'UNE CENTAINE D'EXPOSITIONS, DANS NOTRE RÉGION, EN FRANCE, MAIS AUSSI AUX ETATS-UNIS OU AU PÉROU JALONNENT SON PARCOURS.

Au mois de septembre dernier Alain Besse a offert à la mairie de Paulhac un magnifique tableau représentant le village. Les enfants de la classe CP/CE2 de madame Delmas ont été associés à cet événement et ont pu rencontrer Alain Besse. Voici leur récit.

La vie d'Alain Besse

« Alain Besse est né en Dordogne. Depuis qu'il est tout petit, dès l'âge de 6 ans, il peint. Ses parents n'étaient pas riches et il a appris tout seul à peindre. Il habite Paulhac depuis trente-trois ans. Il aime beaucoup notre village. Le vendredi 14 octobre, la maîtresse l'a invité à la mairie et nous sommes allés le voir. Il nous a expliqué comment il avait peint le tableau qu'il a offert à la commune. Alain Besse est un grand artiste : il expose des tableaux dans le monde entier. Alain Besse a un site internet que vous pouvez consulter, vous verrez de très belles peintures. »



Alain Besse et Didier Cujives dévoilent le tableau offert par le peintre

Les CE2 : Adnet-Bricaud Lilou, Auroy Marion, Bodin Loan, Cabrol Laura, Dadier Ana, Duarte-Aurade Lola, Gabarroca Gabin, Jullien-Escafit Eliza, Lafforgue Justine, Pauthe Nathan.

Le tableau d'Alain Besse

« Alain Besse a offert une œuvre à la commune de Paulhac. Nous sommes allés la voir : elle est exposée à la mairie. Ce tableau est très joli. On reconnaît l'église d'avant les travaux et le village. Alain Besse a utilisé beaucoup de jaune et d'autres couleurs. Il nous a dit que ce tableau fait partie de sa « période dorée ». Il a mis deux ans pour le peindre. Il voulait faire un chef d'œuvre. On a vu qu'il n'avait pas dépassé les bords. Vous pouvez aller le voir quand voulez à la mairie. »



Les enfants de la classe de Madame Delmas rencontrent Alain Besse

Les CP : Alves Arthur, Arguel Charlene, Burugorri Victor, Coutaudier Solène, Iloki Chappaz Samuel, Loubet Gabin, Mangematin Arnaud, Mayor Stella, Murray Elliot, Perroud Alexia, Saint Marthe Nellya, Tran Lea, Tran Maeva, Yong Axell.

L'appel de Paulhac



Une cérémonie tournée vers la jeunesse

A l'occasion de son traditionnel discours du 15 août, Didier Cujives, maire de Paulhac, a rendu un hommage remarqué aux jeunes paulhacois morts aux cours des deux dernières guerres mondiales. Mais ce sont aussi les mots qu'il a prononcé pour les victimes de la barbarie et du terrorisme, « pour ces combattants de la liberté » qui ont raisonné avec force. Paulhac a-t-il rappelé est « une terre de résistance ». Au moment où les derniers témoins de la lutte contre la barbarie nazie nous quittent, il a demandé à la jeunesse paulhacoise de poursuivre la défense des valeurs républicaines et de faire à leur manière « acte de résistance ».



Une décision utile

Le conseil municipal a souhaité que votre bulletin d'information soit imprimé sur un papier recyclé. Ce dernier dispose de la certification FSC – Forest Stewardship Council – label environnemental qui prouve que la production de bois ou de produits à base de bois respecte la gestion durable des forêts.

Le papier utilisé est également identifiable par l'Ecolabel Européen qui signale les produits et les services qui ont un impact réduit sur l'environnement tout au long de leur cycle de vie, depuis l'extraction des matières premières jusqu'à la production, l'utilisation et l'élimination.

Les jardins du Girou livrent à Paulhac



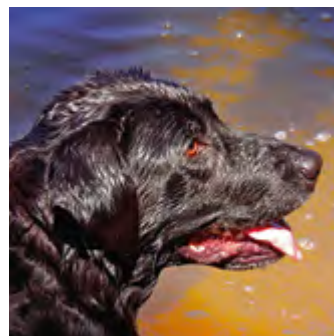
Créée à l'été 2012, l'association des Jardins du Girou fournit à ses adhérents des paniers constitués de légumes de saison et bio. Ils sont principalement produits dans leurs jardins, à Gragnague, dans le cadre d'un projet d'insertion destiné à faire reculer l'exclusion tout en garantissant, aux générations futures, une nature riche et préservée.

Un beau projet que vous pouvez découvrir sur leur site internet : www.jardinsdugirou.org. Sachez que la mairie de Paulhac est l'un des points de retrait de l'association, le vendredi de 16h à 17h et le samedi de 10h à 12h.

Chiens errants

Régulièrement, des chiens errants sont signalés sur le territoire de la commune. Ils posent un problème de sécurité, de tranquillité et apeurent de nombreux enfants en particulier devant l'école.

Rappelons que le propriétaire de l'animal est responsable : il doit tout mettre en œuvre pour que ce dernier n'échappe pas à sa surveillance, avec obligation de résultat. Si votre chien parvenait malgré tout à s'échapper, vous devez tout mettre en œuvre pour faire cesser cette divagation sans délai. N'oubliez pas que laisser divaguer un animal, susceptible de présenter un danger pour les personnes, est puni d'amende. Si le problème persiste, la mairie sera dans l'obligation d'appeler la fourrière.



Lutter contre la grippe aviaire dans les basses-cours



Si vous êtes détenteurs de volailles ou d'oiseaux captifs destinés uniquement à une utilisation non commerciale, face à la recrudescence des cas de grippe aviaire, vous devez renforcer vos mesures de biosécurité.

Tout d'abord en exerçant une surveillance quotidienne de vos animaux, puis en protégeant votre stock d'aliments et votre accès à l'approvisionnement, des oiseaux sauvages. Il est également recommandé de limiter l'accès de votre basse-cour aux personnes indispensables à son entretien et de réaliser le nettoyage régulier des bâtiments et du matériel utilisé. Dernière précaution, ne jamais utiliser d'eaux de surface : eaux de mare, de ruisseau, de pluie collectée... pour le nettoyage ou l'alimentation.

CETTE RUBRIQUE EST RÉSERVÉE AUX ASSOCIATIONS
QUI VOUS PRÉSENTENT LEURS ACTIVITÉS. LAISSONS-LEUR LA PAROLE...

Association **A.C.C.A de Paulhac**

Notre saison s'achève fin février, pendant la période de fermeture nous régulons les nuisibles et repeuplons le petit gibier, des chasses aux sangliers sont organisées avec les communes voisines pour protéger les semis et les récoltes de nos agriculteurs.



Pendant le déroulement de ces chasses, des panneaux de sécurité sont implantés autour du lieu de chasse (voir photo), prochainement des miradors seront posés sur les postes critiques, tout cela pour la sécurité, les chasseurs sont très vigilants et nous ne prendrons aucun risque pendant ces chasses.

Quelques repas pour l'année 2017 : le repas de fin de saison le 14 janvier et le grand repas des chasseurs ouvert à tous, midi et soir le 11 mars. Ces événements se dérouleront à la salle des fêtes. A ce jour, nous ne pouvons pas donner le menu et le prix du repas. Les informations vous seront communiquées ultérieurement, n'hésitez pas à nous contacter pour plus d'informations. Dans deux saisons de chasse notre point de rendez-vous chasse n'existera plus (cabane des chasseurs lieu-dit Cantegril), car la propriétaire ne nous renouvelera plus le bail, nous n'aurons plus de lieu pour nous

réunir et organiser nos repas entre chasseurs après nos matinées de chasse, nous regretterons ce lieu que nous avons créé avec tous les chasseurs de l'époque, je faisais partie de cette équipe en étant Président, malheureusement de très bons souvenirs vont s'envoler avec ce lieu mais resteront gravés dans nos mémoires. Nous comptons sur nos élus pour nous aider à retrouver un lieu de convivialité, de rencontre et aussi indépendant que celui que nous allons quitter, nos adhérents s'inquiètent et espèrent des moments agréables pour l'avenir. Merci de penser à nous.



Le bureau de l'A.C.C.A de PAULHAC ainsi que ses adhérents vous souhaitent une bonne et heureuse année 2017.

Président : Yves GAUGUÉLIN

Tél. : 06 12 48 86 26 - email : yves.gauguelin@orange.fr

Vice-Président : David LAFONT - 06 73 96 86 12

Garde-Chasse : Bernard MIALET - 06 11 62 65 09

La Pétanque **Paulhacoise**

La pétanque paulhacoise a réussi son année 2016 : après avoir organisé le repas choucroute en mars, le vide grenier en juin et le trophée Salomon suivi du méchoui en juillet qui a rassemblé pas moins de 85 personnes. Nous avons aussi participé au marché gourmand en tenant la buvette. Le club a fini à la deuxième place de sa division et accède ainsi à la deuxième division.

Le couronnement de l'année s'est fait avec une finale à St Gaudens pour décrocher le titre de champions de Haute-Garonne mais n'a pas réussi à le décrocher.

Le club a aussi organisé deux concours officiels : en mars en doublette où 82 équipes se sont affrontées, et en mai pour le classement de zones des clubs réservés aux vétérans (CZC 60 ans et +) avec 68 équipes participantes.

Du printemps à l'automne tous les vendredis soir un concours amical ouvert à tous vous permet de venir vous amuser. Vous êtes les bienvenus pour partager un moment de détente.

En hiver le premier et troisième vendredi du mois la pétanque paulhacoise organise les concours de belote.

Pour l'année à venir le programme est tout aussi chargé avec les habituels rendez-vous :

- Repas choucroute le 25 mars
- Vide grenier le 18 juin
- Trophée Salomon le 14 juillet
- Vide ta chambre (jouets et vêtements enfants) le 5 novembre

3 concours officiels sont programmés :

- 23 mars : 1^{er} tour CZC vétérans
- 20 mai : doublette promotion
- 15 octobre : 2^e tour CZC promotion 2^e division

Le club manque cruellement de femmes et lance donc un appel aux dames pour venir jouer avec les quatre féminines inscrites au club.

Suivez-nous sur  !

Bienvenue à la pétanque paulhacoise !



Remise du trophée Salomon le 14 juillet et vide grenier le 18 juin



Association **CREATISIASMES**

La saison 2016/2017 commence avec l'ouverture de nouvelles sections au sein de l'association.

Nous en comptons désormais 8 :

- L'atelier Yoga avec Marie Baker pour un bien être du corps et de l'esprit ;
- L'atelier Sons et Vibrations avec en chefs d'orchestre François et Chantal pour une découverte d'un autre aspect des pouvoirs de la voix ;
- La section Randonnée avec Jean-François et ses comparses pour des sorties nature dans notre belle région et même plus loin ;
- L'atelier Steel Drum en partenariat avec l'association Mambo Bidon pour les petits et les grands ;
- La section Gym-Training-Cardio avec Muriel en animatrice dynamique ;

- La section Running qui court, court toujours.

Et les deux nouvelles :

- La section Gym Douce animée par Muriel pour un travail en douceur du corps ;
- La section Théâtre pour les enfants animée par Patrick, en partenariat avec l'association Ludiscene.

Vous êtes nombreux à venir participer à nos différentes activités et ainsi faire vivre l'association et nous vous en remercions.

Nous vous souhaitons à tous une très bonne année 2017 et vous espérons toujours plus nombreux et enthousiastes à nos activités.

Le bureau,

Présidente : **Isabelle MAIGA MURAWSKI**, Secrétaire :

Brigitte PORTET, Trésorière : **Josette AURIOL**

Section **Yoga**

Cours de Yoga à la salle des fêtes avec Marie BAKER.

Mercredi : 19h15 à 20h30, vendredi : 10h15 à 11h30.

Cours d'essais gratuits, possibilité d'intégrer les cours tout au long de l'année.

Renseignements : Marie Baker - 05 61 84 44 62

Ateliers **"Mandalas sonores"** et **"Chant diphonique"**

Mandalas Sonores et Ateliers de Chant Diphonique ont repris à Paulhac le jeudi soir tous les 15 jours. Ces ateliers sont des ateliers d'expression et d'épanouissement personnel où chacun(e)s grandit et se ressource profondément.

Cette année les Mandalas sonores se sont enrichis de rythmique corporelle ainsi que d'instruments de musique du monde avec pour thèmes : « Écoute de soi / Confiance en soi / Enracinement ». A chaque Mandala sonore, une relaxation guidée introduit le thème du jour, puis les voix, les rythmes de chacun viennent exprimer, chanter, se mêler, se partager, s'harmoniser, créer.

Cette année l'Atelier de Chant diphonique s'est enrichi de la pratique du souffle et de la dimension créative du son amenant un apport d'énergie fluide et enraciné.

Merci à tous les participant(e)s, qui à chaque atelier, permettent avec leur présence une dimension spéciale, unique et sincère.

Toute l'équipe des Ateliers « Mandalas sonores » et « Chant diphonique » vous souhaitent une chaleureuse année 2017.

François Nadaud

Section **Randonnée**

2016 fût une belle année, avec des sorties en semaine dont certaines sur la journée quand le temps le permettait et des sorties en week-end, comme le Sidobre, Najac, Viaduc de Viaur etc, en tout environ 14 balades.

Certains randonneurs ont eu le plaisir de pouvoir partir une semaine en Andalousie, ils sont rentrés enchantés.

Comme tous les ans, la « Marche du Poutou » reste un grand succès avec 180 randonneurs et 70 convives qui ont pu déguster le délicieux cassoulet réalisé par Pierrot FERRAND au chai de Monges.

Pour 2017, une douzaine de sorties dominicales sont prévues, Raquettes au Plateau de Beille, l'Albenque, Cascades d'Arifat pour n'en citer que quelques unes en plus des sorties en semaine. Le nombre de randonneurs augmente régulièrement tous les ans, 32 adhérents pour cette nouvelle année 2017. N'hésitez pas à venir nous rejoindre sur les chemins.

Tous les randonneurs Paulhacois vous présentent leurs Meilleurs Vœux pour 2017.



Gym **body-training**

Nouvelle saison et toujours là... les filles et moi.

L'histoire continue... nous sommes 26 cette année à bouger nos corps sur des rythmes endiablés. C'est toujours avec autant de joie et de motivation que je vous retrouve toutes le mardi soir à 20h30.

Donc pour ceux qui ne connaissent pas encore, je propose des cours de fitness, step, cardio, abdos-fessiers...

tout ça dans la bonne humeur grâce à un groupe fantastique de personnes ultra motivées pour garder la forme et le sourire... et le sourire ça c'est super cool !!!

Mardi de 20h30 à 21h30 à la salle des fêtes

Contact : Muriel Dhouailly

Tél. : **06 61 58 38 52** ou **05 61 84 61 50**

Gym douce

C'est pari gagné. Et oui cher lecteur de ce bulletin, un cours de gymnastique douce à Paulhac. Et c'est le mercredi matin à 9h30 à la salle des fêtes.

Le groupe est merveilleux : 17 personnes (1 homme et 16 femmes), qui viennent dans la bonne humeur partager un moment de convivialité et de bien-être. Tous les âges et les horizons se mélangent, mêlant volonté et motivation.

Mais parlons de la gym douce...

Elle va éveiller ton corps et ton esprit. Dans la pratique il s'agira d'écouter ton corps, de te laisser aller dans le geste avec tes possibilités physiques et psychiques du moment, et l'amplifier progressivement sans forcer. Donc tu fais un mouvement lent, tu diriges ton attention sur ce geste, tu l'accom-

pagnes de la respiration qui stimule la circulation de l'énergie. Si ta tête va mal ton corps va mal. La fatigue ne résulte pas dans la majorité des cas d'un manque d'énergie mais d'une mauvaise circulation de l'énergie qui cause un désaccord interne. Une contrariété peut fatiguer. La gym douce peut aider ton esprit à aller mieux en faisant que ton corps aille mieux.

Donc viens nous rejoindre cher lecteur de ce bulletin, il n'est jamais trop tard pour se faire du bien.

Mercredi de 9h30 à 10h30 à la salle des fêtes

Contact : Muriel Dhouilly

Tél. : **06 61 58 38 52** ou **05 61 84 61 50**

Section running

Le groupe des coureurs se retrouve tous les dimanches à 9h15 pour les débutants et 9h30 pour les autres sur le parking de la forêt de Buzet.

Ne cours plus tout seul cher lecteur de ce bulletin, viens nous rejoindre.

Contact :

Juliette Auroy : 06 63 02 70 57

Muriel Dhouilly : 06 61 58 38 52

Association Créatisiasmes

Les Ateliers théâtre Enfants et ados Créatisiasme interprètent deux comédies :

« À la recherche D'Hector » et « Le Gobe Douille ».

Lors d'une Soirée théâtre Familiale le samedi 24 Juin à 21h à la salle des Fêtes de Paulhac.

Association Théâtre Ludiscène

Le samedi 13 Mai à 21h La troupe LUDISCENE jouera sa nouvelle création, une comédie à Sketches : « ET AVEC ÇA ! » lors d'une soirée café-théâtre en avant-première à la salle des Fêtes de Paulhac.

Comité des fêtes de Paulhac

Changement d'équipe dirigeante au comité des fêtes

Après quatre ans de riche présidence, Jules Laqueche et son équipe ont passé la main. Jules aura marqué de son empreinte le comité, les fêtes se sont succédées avec réussite, les animations furent nombreuses et les collaborations très fructueuses (collecte pour les restos du cœur, marché gourmand, vide-greniers...). Jules aura notamment lancé le repas cochon à la broche qui connut un franc succès.

Si Jules laisse sa place, c'est dans l'espoir de donner un nouveau souffle au comité, mais il demeure bien évidemment un membre actif du comité. C'est son ami, membre du comité depuis plus de 10 ans, Frédéric Bodin qui a été élu président, Sylvain Souloumiac vice-président, Marine Boronat, secrétaire, Margot Coden, vice-secrétaire, Romain Lattes, trésorier et Caroline André,

vice-trésorière, composent le nouveau bureau. 28 membres sont présents

dans l'association dont 4 nouvelles recrues : Margot Coden, Anna Marian, Perrine Ramondenc et Léopold Luceyran. Un vent de fraîcheur pour le comité !

La première action de la nouvelle équipe a été de lancer une vaste consultation des habitants de Paulhac. Un questionnaire a été distribué aux Paulhacois et Paulhacoises afin d'obtenir leur retour sur le comité des fêtes.

Date à cocher dans les calendriers : 29 avril 2017 où aura lieu le premier événement de la nouvelle équipe, on vous y attend nombreux !



Amicale laïque

HOURRA ! Nos enfants continueront à bénéficier des sorties scolaires dans le cadre des projets pédagogiques et des animations saisonnières. En effet, le bureau a été renouvelé lors de la 1^{re} réunion pour cette nouvelle année scolaire. Ainsi l'Amicale continue à vivre car sans humain, point d'association et sans association, point d'aide pour l'école. Sur l'année scolaire 2015-16, les enfants de maternelle ont bénéficié d'une animation théâtrale au sein de l'école et d'une autre à Montastruc. Les primaires, quant à eux, ont pu profiter de sorties, comme Hansel et Gretel à L'Union, et visiter les musées des Augustins et du Lherm. De plus, dans le cadre du projet musical, de nombreux déplacements ont été effectués sur Castelnaud d'Estrétefonds. Toutes ces réalisations concrètes et marquantes pour nos chérubins ont été possibles grâce à la mairie et à l'Amicale.

Comment fonctionne l'Amicale ?

En vous déplaçant sur les manifestations qu'ont été le Marché de Noël, la Tombola, le Carnaval et la Kermesse de fin d'année : la présence de chacun en a fait leur succès, votre venue un bonheur pour vos enfants et votre participation financière une condition indispensable à la pérennité de ces événements.

Pour l'année qui débute, nous allons tenter de faire aussi bien, car moins bien n'est pas envisageable... Le but est d'être ensemble, de rire, de se divertir, de se connaître et que nos enfants passent d'agréables moments qui marqueront un instant de leur vie.

L'Amicale est constituée d'un bureau et de membres actifs, tous bénévoles. Cette équipe de joyeux et sérieux lurons n'est pas figée et nous donnerons l'occasion, pour chaque manifestation, aux parents volontaires de venir donner un coup de main. Ce n'est pas s'engager, c'est participer le temps d'une fête.

Cette année, aussi, seront distribuées les cartes d'adhésion à l'Amicale laïque, avec un bonus pour la Tombola... Nous profitons de ce bulletin pour adresser nos très sincères et chaleureux remerciements à Arnaud Fortin et Jean-Pierre Feuilloley, ainsi qu'aux autres membres du précédent bureau pour leurs actions et leur relais dans leurs missions pour que la transition se fasse en douceur !

L'Amicale laïque vous souhaite une très belle année et nous comptons sur vous !

Contact : amicale.laique@paulhac.fr

Présidente : Elise BRU - 06 07 90 79 51

Vice-Président : Christophe ALVES - 06 68 13 96 43

Secrétaire : Cécile ALBERT - 06 61 10 86 17

Trésorière : Isabelle CHAUMETON - 07 50 07 83 39

Membres permanents : Arnaud FORTIN, Jean-Pierre FEUILLOLEY, Ausias GAMISANS, Séverine GILBERT, Sandrine MAZZONELLO, Emilie ROSSIGNOL, Maeva SCÉMAMA, Charles-Louis SERPENTINI

Bibliothèque - ludothèque Association Caractères

La bibliothèque a gagné en visibilité et son nombre d'adhérents a augmenté.

Bravo !!! et grand merci à toutes celles et à tous ceux qui nous ont permis de financer la fresque murale dont le village peut aujourd'hui s'enorgueillir.

Merci encore à notre jeune artiste paulhacois, Maxime Mouysset, qui a réalisé cette œuvre, avant d'entamer aujourd'hui sa vie professionnelle artistique à Paris.

En 2017, nous vous proposons un nouveau projet : une initiation au jeu d'échecs pour petits, ados ou adultes. Si le projet vous intéresse, merci de vous faire connaître lors de nos permanences ou par message à :

ludobibliotheque@paulhac.fr
Michel Théron, écrivain, qui vient de prendre sa retraite d'instituteur à Montastruc, animera cette introduction au jeu. Il accueillera enfants ados et adultes, mais tous les participants devront être débutants. Une limite d'âge s'impose toutefois : enfants de niveau CE2 (7 ou 8 ans) maîtrisant bien le repérage sur un quadrillage et les tableaux à double entrée. Nous pré-

voyons des séances hebdomadaires d'une heure ou une heure et demie pendant deux mois (probablement février/mars). Merci d'indiquer votre intérêt, que nous puissions nous organiser.

Enfin, nous poursuivrons cette année les rencontres autour de nos livres « coups de cœur » et les jeux de la ludothèque. Restez à l'écoute nous vous proposerons les thèmes de rencontre par courrier et affichage.

N'hésitez pas à retrouver notre équipe aux heures d'ouverture et à découvrir nos nouveautés, grâce aux dons, aux prêts et à nos achats réguliers tout au long de l'année.

Le mercredi de 17 à 19 h, le vendredi de 17 à 18 h et le samedi de 10 à 12 h.

Contact : Élisabeth Cramaussel

Tél. : 06 84 29 04 43 – email : ludobibliotheque@paulhac.fr

Retrouvez-nous sur www-caracteres.blogspot.com

et <http://on.fb.me/1UcMaUf>



Etat civil

NAISSANCES

BEAUNES Anaïs.....	22/06/2016.....	L'UNION
BORTOLONI Emilio.....	27/06/2016.....	SAINT-JEAN
ODY Mélina.....	18/07/2016.....	TOULOUSE
PÈRE Zia.....	23/07/2016.....	TOULOUSE
CAZENEUVE GUIVARCH Noa.....	13/08/2016.....	LAVAU
LEPELLETIER Clara.....	13/10/2016.....	TOULOUSE
LABERENNE Kiara.....	14/10/2016.....	SAINT-JEAN
LABERENNE Johana.....	14/10/2016.....	SAINT-JEAN
LACROIX Jeanne.....	22/12/2016.....	LAVAU

MARIAGES

DELON Jérôme et DE AZEVEDO TEIXEIRA Maria.....	30/08/2016.....	PAULHAC
COUFOULENS Julien et ADAM Emilie.....	10/09/2016.....	PAULHAC

DÉCÈS

DELMAS Gilbert.....	14/07/2016.....	PAULHAC
DOUMAIL Joël.....	19/07/2016.....	SAINT-JEAN
RENZ Heinz.....	14/11/2016.....	BESSIÈRES
FOULOUNOUX Chantal.....	01/01/2017.....	PAULHAC

Lors de notre dernier bulletin, nous avons omis la naissance de Lucie BERINGUIER, née le 22 décembre 2015. Pour nous faire pardonner, nous lui souhaitons un excellent premier anniversaire et une bonne année à ses parents Lisa et Cédric.

Liste des assistantes maternelles à Paulhac

Catherine AUDU	Route de Montjoire	05 61 84 15 87	3 enfants à la journée
Anne Sophie BENOIT	2 Route de la Forêt Le Clos de l'Eglise	06 26 43 04 97	1 enfant à la journée
Marinette BERINGUIER	« El Caoustou »	05 61 84 33 16	3 enfants à la journée + 1 périscolaire
Muriel DHOUILLY	5 Chemin de la Côte Lieu dit Lapeyre	05 61 84 61 50	3 enfants à la journée
Maria-José FEUILLOLEY	4 Cemin du Coustou de la Ribiero	05 61 34 14 96	3 enfants à la journée + 1 périscolaire le mercredi et les vacances scolaires
Céline FORTIN	4 Route des Crêtes	05 61 59 72 34 06 60 14 40 23	3 enfants à la journée + 1 périscolaire hors mercredi et vacances scolaires
Laëtitia HARMENT	14 Chemin Le Clôt Mayral	09 75 24 97 12 06 98 28 48 60	2 enfants à la journée
Françoise MARIAN	Route de Buzet La Charretière	05 34 26 10 32 06 76 87 06 45	4 enfants à la journée dont 1 de 18 mois à 18 ans 3 jours par semaine
Anne Sophie MIRAUX	Le Village App. 6	05 61 84 85 45 06 82 91 84 92	3 enfants à la journée dont 1 périscolaire
Sonia MAS	MAM « Le Miel et les Abeilles » 24 Chemin de Crayssac	05 62 21 19 42 06 61 37 98 64	Exerce en maison d'assistantes maternelles 4 enfants à la journée dont 1 de 18 mois à 18 ans
Marie Hélène PARRA	3 Chemin des Bisseaux	05 61 84 54 33 06 16 71 54 58	2 enfants à la journée
Caroline PELFORT	MAM « Le Miel et les Abeilles » 24 Chemin de Crayssac	05 62 21 19 42 06 64 89 89 37	Exerce en maison d'assistantes maternelles 4 enfants à la journée
Laurence SUBTIL	MAM « Le Miel et les Abeilles » 24 Chemin de Crayssac	05 62 21 19 42 06 78 78 27 07	Exerce en maison d'assistantes maternelles 4 enfants à la journée dont 1 de 18 mois à 18 ans
Alexandra TOGNET	62 Chemin de Mirepoix	05 34 26 13 79 06 62 91 67 34	2 enfants à la journée
Ingrid TURIES	Les Bisseaux	05 61 84 65 19	3 enfants à la journée

AGENDA DES MANIFESTATIONS



Omar Hassan à Paulhac
le 11 mars prochain



Janvier

- 21 Les vœux du maire
- 21 « Parenthèses musicales » Concert Appogio et Ucelli - Chant lyrique
- 24 Petit concert des enfants de l'école (à 15h à l'école)
- 29 Thé dansant du club de l'amitié à la salle des fêtes

Mars

- 11 « Parenthèses musicales » Café Tango avec Omar Hassan
- 11 Grand repas des Chasseurs
- 25 Repas Choucroute (Pétanque Paulhacoise)

Avril

- 22 « Parenthèses musicales » Duo Lesage - Musique classique
- 23 1^{er} tour des élections présidentielles

Mai

- 7 2^e tour des élections présidentielles
- 13 Comédie à sketches : « Et avec ça ! » par la troupe Ludiscène

Juin

- 11 1^{er} tour des élections législatives
- 18 2^e tour des élections législatives
- 18 Vide grenier (Pétanque Paulhacoise)
- 21 Fête de la musique
- 24 Comédies « A la recherche d'Hector » et le « Gobe Douille » par les ateliers théâtre enfants et ados Créatiasmes

Juillet

- 14 Trophée Salomon (Pétanque Paulhacoise)

Retrouvez toutes les informations de la commune sur internet

www.paulhac.fr et Facebook



Ce bulletin est imprimé sur papier recyclé.